

SPECYFIKACJA TECHNICZNA ST-14

zadania inwestycyjnego p.n.:

***„Budowa budynku świetlicy wiejskiej w miejscowości Konradówka,
działka nr ewid. 344, 343/3 obręb 0010 Konradówka gmina Chojnów”***

**INSTALOWANIE SUFITÓW PODWIESZANYCH -
OKŁADZINY Z PŁYT G-K
kod CPV 45400000-1**

1 WSTĘP

1.1 Przedmiot Specyfikacji Technicznej Wykonania i Odbioru Robót Budowlanych

Przedmiotem niniejszej Specyfikacji Technicznej Wykonania i Odbioru Robót Budowlanych (ST-14) są wymagania dotyczące wykonania i odbioru robót związanych z wykonaniem obudowy z płyt gipsowo-kartonowych (suchych tynków gipsowych) pionów instalacyjnych w związku z budową świetlicy wiejskiej w miejscowości Konradówka, działka nr 344, 343/3 gmina Chojnów.

1.2 Zakres stosowania ST-14

ST ma zastosowanie jako dokument przetargowy i kontraktowy przy zlecaniu i realizacji oraz stanowi podstawę rozliczenia robót budowlanych wymienionych w punkcie 1.1.

1.3 Zakres robót objętych ST-14

Zabudowa z płyt gipsowo-kartonowych (G-K), których dotyczy niniejsza ST stanowią obudowy pionów instalacyjnych, montaż sufitów.

1.4 Określenia podstawowe

Dla zachowania bezpieczeństwa pożarowego budynków muszą być one zaprojektowane i wykonane w taki sposób, aby w przypadku pożaru:

- przez założony czas była zapewniona nośność konstrukcji;
- było ograniczone powstawanie i rozprzestrzenianie się ognia i dymu w budynku;
- było ograniczone rozprzestrzenianie się ognia na budynki sąsiednie;
- mieszkańcy lub użytkownicy mogli opuścić budynek lub być ewakuowani;
- był zapewniony odpowiedni poziom bezpieczeństwa dla ekip ratowniczych.

1.4.1. Odporność ogniowa

Jest to zdolność elementu budynku do spełniania określonych wymagań w warunkach odwzorowujących przebieg pożaru. Miara odporności ogniowej jest wyrażony w minutach czas od momentu rozpoczęcia działania ognia na element do chwili osiągnięcia przez element budynku jednego z trzech granicznych kryteriów, tj. nośności ogniowej (R), izolacyjności ogniowej (I) oraz szczelności ogniowej (E).

1.4.2. Nośność ogniowa (R)

Zgodnie z normą PN-EN 1363-1 jest to czas wyrażony w pełnych minutach, przez który element próbny utrzymuje swoją zdolność do przenoszenia obciążenia badawczego w czasie badania.

1.4.3. Nośność ogniowa

Jest to czas po którym element budynku w warunkach pożaru przestaje spełniać swoją funkcję nośną - wyczerpanie nośności, przekroczenie dopuszczalnych przemieszczeń (odkształceń).

1.4.4. Izolacyjność ogniowa (I)

Zgodnie z normą PN-EN 1363-1 jest to czas, wyrażany w pełnych minutach, przez który element próbny utrzymuje w czasie badania swoją funkcję oddzielającą, bez wywołania na powierzchni nienagrzewanej temperatury, która albo:

- a) podnosi średnią temperaturę więcej niż o 140°C powyżej początkowej średniej temperatury lub
- b) w dowolnym miejscu przekracza (łącznie z termoelementem ruchomym) więcej niż 180°C powyżej początkowej średniej temperatury.

1.4.5. Izolacyjność ogniowa

Jest to czas po którym element budynku w warunkach pożaru przestaje spełniać funkcję bezpiecznego oddzielenia na skutek osiągnięcia na powierzchni nie nagrzewanej zbyt wysokiej temperatury. Szczelność ogniowa (E) zgodnie z normą PN-EN 1363-1 są to czasy, wyrażone w pełnych minutach, przez które element próbny w czasie badania utrzymuje swoją funkcję oddzielającą.

1.4.6. Szczelność ogniowa

Jest to czas po którym element budynku w warunkach pożaru przestaje spełniać funkcje bezpiecznego oddzielenia na skutek pojawienia się ognia na powierzchni nie nagrzewanej lub rozszczelnienia przegrody.

Odporność ogniowa w stosunku do elementu budynku wyraża się jedną z klas odporności ogniowej opisanej w PN-B-02851-1:1997

- klasa oznaczona kombinacją symboli: R, E, I - wyrażona w minutach.

Klasa odporności pożarowej budynku	Klasa odporności ogniowej elementów budynku					
	Główna konstrukcja nośna	Konstrukcja dachu	strop	Ściana zewnętrzna	Ściana wewnętrzna	Przekrycie dachu
A	R 240	R 30	REI 120	EI 120	EI 60	RE 30
B	R 120	R 30	REI 60	EI 60	EI 30	RE 30
C	R 60	R 15	REI 60	EI 30	EI 15	RE 15
D	R 30	(-)	REI 30	EI 30	(-)	(-)
E	(-)	(-)	(-)	(-)	(-)	(-)

Oznaczenia w tabeli

R – nośność ogniowa (w minutach)

E – szczelność ogniowa (w minutach)

I – izolacyjność ogniowa (w minutach)

(-) - nie stawia się wymagań

Pozostałe określenia są zgodne z obowiązującymi Polskimi Normami oraz z definicjami podanymi w ST 00 „Wymagania ogólne”.

1.5 Ogólne wymagania dotyczące Robót

Wykonawca jest odpowiedzialny za wykonanie Robót zgodnie z dokumentacją projektową, specyfikacją, poleceniami Inspektora Nadzoru, oraz zgodnie z Art. 22, 23, 23a i 28 Ustawy z dnia 7 lipca 1994r. z późniejszymi zmianami „Prawo Budowlane” i przepisami BHP.

Wykonawca Robót powinien przedłożyć inwestorowi pisemne oświadczenie o zapoznaniu się z projektem, teczką uzgodnień i przedmiarem Robót oraz o zgodności przedłożonej oferty na wykonawstwo z dokumentacją techniczną. Ogólne wymagania dotyczące Robót podano w ST-00 „Wymagania ogólne”.

2 PODSTAWOWE MATERIAŁY

2.1. Warunki ogólne stosowania materiałów

2.1.1. Ogólny podział pomieszczeń pod względem stosowania ścian gipsowo-kartonowych

Wewnętrzne ściany działowe oprócz swojego ciężaru muszą przejmować także obciążenia wynikające z obszaru zabudowy.

2.2. Szczegółowe dane dotyczące elementów suchej zabudowy

2.2.1. Cechy płyt g-k

Polska Norma PN-B-79405 swoim zakresem obejmuje płyty o następujących wymiarach: grubość 9,5; 12,5; 15,0; 18,0 mm (dostępne na podstawie aprobat technicznych 6,5; 20 i 22 mm); szerokość: 600; 900; 1200 i 1250 mm, długość od 2000 do 4000mm.

2.2.1.1 Płyty gipsowo-kartonowe

Płyty muszą odpowiadać Polskiej Normie PN-B-79405 oraz normom DIN 28280. Zgodnie z normą PN-96/B-02874 oraz DIN 4102-4 należą one do klasy materiałów budowlanych niepalnych.

2.2.1.2 Odmiany krawędzi płyt g-k

Podłużne krawędzie płyt obłożone kartonem mogą być różnie kształtowane w zależności od przeznaczenia, sposobu spoinowania i preferencji. W/w norma przewiduje następujące rodzaje krawędzi:

KS - Płyty o krawędzi spłaszczonej przystosowane są do ukrycia styków pomiędzy płytami, wymagają stosowania systemowych mas szpachlowych oraz taśmy zbrojącej spoiny.

KPOS - Płyty o krawędzi półokrągłej, spłaszczonej przystosowane są do szpachlowania styków pomiędzy płytami, mogą być spoinowane systemowymi masami szpachlowymi wraz z taśmą zbrojącą spoiny lub specjalnymi, systemowymi masami szpachlowymi przeznaczonymi do stosowania bez taśmy.

KP - Płyty o krawędzi prostej przeznaczone są do układania na styk bez szpachlowania ich połączeń.

Norma przewiduje jeszcze inne typy krawędzi. Do spoinowania krawędzi poprzecznych (ciętych) należy zawsze stosować systemową masę szpachlową wraz z taśmą zbrojącą spoiny.

2.2.2. Profile stalowe

Aby można było wykonać ścianę, sufit, czy inną obudowę pozioma lub pionowa konieczne jest wybudowanie odpowiedniej konstrukcji, która będzie później pokryta płytami g-k. Do wykonania konstrukcji należy użyć specjalnych, systemowych profili stalowych, produkowanych z blachy stalowej zabezpieczonej antykorozyjne (ocynkowanej), profilowanej na zimno.

Profile systemowe można podzielić na trzy grupy:

- profile ściennie przeznaczone do wykonywania konstrukcji lekkich ścian działowych.
- profile sufitowe do wykonywania konstrukcji sufitów podwieszanych oraz okładzin ściennych i sufitowych. Grubość blachy stalowej profili sufitowych wg instrukcji oferenta systemu lub zgodnie z Aprobatami Technicznymi wynosi 0,6 mm z tolerancją $\pm 0,07$ mm lub 0,55 mm z tolerancją $\pm 0,03$ mm.
- profile ościeżnicowe przeznaczone do osadzania drzwi w ścianach działowych oraz do wykonywania wzmocnień rusztu ścian w nietypowych rozwiązaniach.

Nie ma Polskiej Normy na profile do ścian i sufitów z płyt g-k, dobiera się je na podstawie indywidualnych Aprobat Technicznych.

Przy zakupie profili należy zwrócić uwagę na grubości blachy i producenta profilu, gdy zastosowanie niesystemowych profili lub profili ze zbyt cienkiej blachy spowoduje utratę gwarancji systemowej na całą konstrukcję i utratę jej parametrów technicznych (odporność ogniowa i izolacyjność akustyczna).

3 SPRZĘT

3.1. Ogólne wymagania dotyczące sprzętu

Ogólne wymagania dotyczące sprzętu podano w ST 00 „Wymagania ogólne”.

3.2. Sprzęt do wykonania robót

Narzędzia

Narzędzia stosowane powszechnie podczas pracy w technologii suchej zabudowy:

1. Do cięcia płyty g-k używane są noże z wymiennym ostrzem, piła otwornica i piła płatnica.
2. Do mieszania systemowego gipsu szpachlowego do spoinowania używamy wolnoobrotową wiertarkę z mieszadłem, kielni i wiadro plastikowe.
3. Do prawidłowego ustawienia mocowanych płyt g-k stosowany jest powszechnie młotek gumowy, łąta i poziomica.
4. Do przykracania płyt g-k najlepsza jest wkrętarka z regulacją głębokości wkręcania.
5. Narzędzia do spoinowania płyt g-k to szpachelka, packa metalowa oraz papier ścierny.

6. Dodatkowo mogą być użyteczne: tacker i zszywki (mocowanie wełny mineralnej podczas zabudowy poddasza), strug kątowy (fazowanie krawędzi płyt g-k) oraz sznurek malarski (do wyznaczania poziomów).

4 TRANSPORT

4.1. Pakowanie i magazynowanie płyt gipsowo-kartonowych

- Płyty powinny być pakowane w formie stosów układanych poziomo na kilku podkładach dystansowych. Pierwsza płyta od dołu spełnia rolę opakowania stosu. Każdy ze stosów jest spięty taśmą dla usztywnienia, w miejscach usytuowania podkładek.
- Pakiety należy składować w pomieszczeniach zamkniętych i suchych, na równym i mocnym, a zarazem płaskim podłożu.
- Wysokość składowania – do pięciu pakietów o jednakowej długości, nakładanych jeden na drugi.

4.2. Transport

Transport płyt odbywa się przy pomocy rozbieralnych zestawów samochodowych (pokrytych plandekami), które umożliwiają przewóz (jednorazowo) około 2000 m² płyt o grubości 12,5 mm.

Rozładunek płyt powinien odbywać się w sposób zmechanizowany przy pomocy wózka widłowego o udźwigu co najmniej 2000 kg lub żurawia wyposażonego w zawiesie z widłami.

5 WYKONANIE ROBÓT

5.1. Wymagania ogólne.

Wykonawca jest odpowiedzialny za jakość wykonania robót oraz za zgodność ich wykonania z projektem, ST i poleceniami Inspektora Nadzoru.

5.2. Przycinanie i obróbka płyt gipsowo-kartonowych

Przycinanie

Płyty gipsowo-kartonowe można łatwo ciąć za pomocą noża do płyt lub noża do wykładzin. Podczas przycinania płyty powinny leżeć płasko na równym podłożu, np.: na palecie lub na specjalnym stole do przycinania. Aby przyciąć płytę należy: (1) naciąć karton strony licowej (zastosować łatę); (2) płytę złamać w rdzeniu gipsowym; (3) rozciąć karton strony tylnej. Aby dokonać dokładnego przycięcia, należy użyć piły płatnicy (4) lub piły tarczowej z urządzeniem odsysającym.

Obróbka krawędzi

Krawędzie cięte sfazować za pomocą struga. Karton na stronie licowej obrobić posługując się papierem ściernym, strugiem bądź tarnikiem. W płytach gipsowo-kartonowych z fabrycznie sfazowanymi krawędziami także należy oszlifować krawędź kartonu na stronie licowej. Przed spoinowaniem należy usunąć pył gipsowy z krawędzi płyt przez szczotkowanie lub lekkie zwilżenie w celu zapewnienia lepszej przyczepności masy szpachlowej.

Wycięcia

Wycięcia instalacyjne, otwory i przepusty należy dokładnie wymierzyć, wykreślić i wyciąć posługując się piłą otwornicą (5) lub piłą do wycinania (6). Średnica otworu powinna być ok. 10 mm większa niż średnica rury.

Płyty gipsowo-kartonowe należy poddawać obróbce w temperaturze otoczenia powyżej +10°C oraz przy wilgotności powietrza od 40% do 70%.

5.3. Mocowanie płyt i wykonywanie połączeń

5.3.1. Mocowanie

Płyty gipsowo-kartonowe mogą być mocowane do konstrukcji nośnej wykonanej z metalu bądź z drewna. Mogą być one także przyklejane bezpośrednio do pionowych elementów konstrukcyjnych za pomocą kleju gipsowego. Nie wolno przyklejać płyt gipsowo-kartonowych do skośnych lub poziomych elementów konstrukcyjnych (stropy i da-

chy). Przy montażu płyt gipsowo-kartonowych należy pamiętać, aby były one do siebie szczelnie dosunięte oraz, aby przylegały do konstrukcji nośnej.

Należy zachować następujące odstępów elementów mocujących od krawędzi płyty: krawędzie osłonięte kartonem co najmniej 10mm, krawędzie nie osłonięte kartonem co najmniej 15 mm. Wkręty lub klamry umieszczać prostopadle do płaszczyzny płyty i wpuszczać tylko na taką głębokość, aby nie uszkodzić kartonu główka elementu mocującego. W czasie prac montażowych nie dopuszczać do powstawania odkształceń płyt gipsowo-kartonowych (spęczenia, naprężenia). Długość elementu mocującego zależy od grubości płyty lub grubości okładziny oraz od wymaganej głębokości wpuszczenia go w konstrukcję nośną.

5.3.2. Połączenia

Profile przyłączeniowe z metalu lub drewna powinny być mocowane do podłoża i stropu w odstępach <1000 mm; przyłączenia boczne muszą mieć co najmniej trzy punkty mocowania. Ściany działowe powinny być szczelnie połączone ze wszystkimi ograniczającymi elementami konstrukcyjnymi. Materiał uszczelniający musi na całej swojej szerokości wypełniać nierówności podłoża.

Powstające styki należy wypełnić masą szpachlową. Tam, gdzie występuje okładzina wielowarstwowa i gdzie nie ma wymagań przeciwpożarowych, styki połączeniowe zewnętrznej okładziny można wypełnić elastyczną masą spoinową.

5.3.3. Połączenia elastyczne

Jeżeli istnieje prawdopodobieństwo przemieszczeń elementów graniczących ze ścianą działową w zakresie > 10 mm, to pomiędzy ścianami działowymi a stropem należy stosować połączenia elastyczne. W tym wypadku układa się pod profile paski z płyt gipsowo-kartonowych o odpowiedniej grubości. Okładzina ściany nie powinna przeszkadzać w ruchu graniczących elementów.

5.3.4. Rozstawy elementów mocujących

W przypadku okładziny wielowarstwowej odległości pomiędzy elementami mocującymi w wewnętrznych warstwach powinny być trzykrotnie zwiększone.

5.3.5. Kształtowanie spoin

W przypadku okładziny jednowarstwowej ścian i sufitów styki sąsiednich płyt muszą być przesunięte względem siebie, tak by nie powstały spoiny krzyżowe (wymagane przesunięcie s 400 mm). W przypadku okładziny wielowarstwowej poszczególne warstwy płyt układa się z wzajemnym przesunięciem. Należy zwracać uwagę na staranne ustawienie płyt, aby niepotrzebnie nie utrudniać spoinowania. W pomieszczeniach o wysokiej wilgotności (łazienka, natrysk) płyty gipsowo-kartonowe należy umieszczać na konstrukcjach ściennych z zachowaniem odstępu ok. 10 mm od górnej powierzchni podłoża.

Płyty gipsowo-kartonowe mogą być umieszczane w pozycji poziomej i pionowej.

W przypadku układania płyt w pozycji pionowej ich styki wzdłużnych krawędzi należy umieszczać na profilach pionowych konstrukcji nośnej. W przypadku układania płyt w pozycji poziomej styki krawędzi poprzecznych powinny być tak rozmieszczone, aby przylegały do profili, z których zbudowana jest konstrukcja nośna ściany działowej.

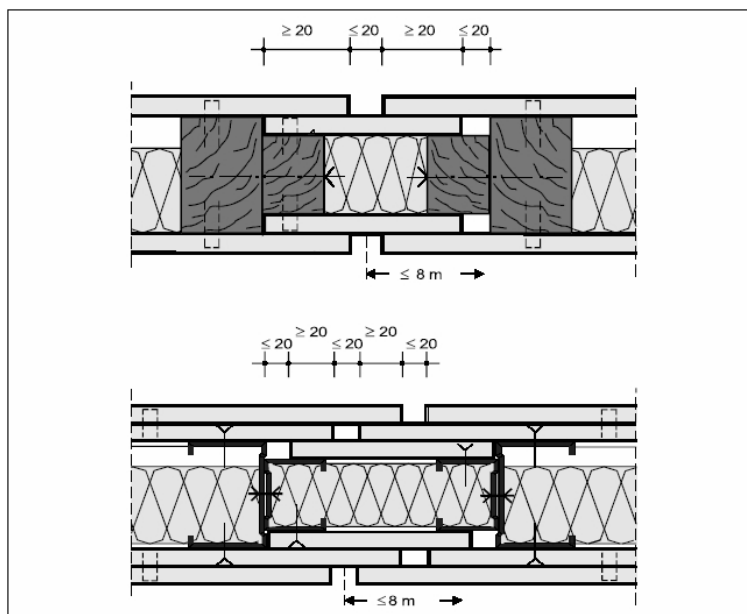
5.3.6. Szczeliny dylatacyjne

Należy uwzględniać szczeliny dylatacyjne elementów konstrukcyjnych budynków. Tam gdzie występują wymagania odporności ogniowej przy wykonywaniu szczelin dylatacyjnych stosować się do Klasyfikacji Ogniowej wydanej przez ITB.

Dylatacje w ścianach działowych

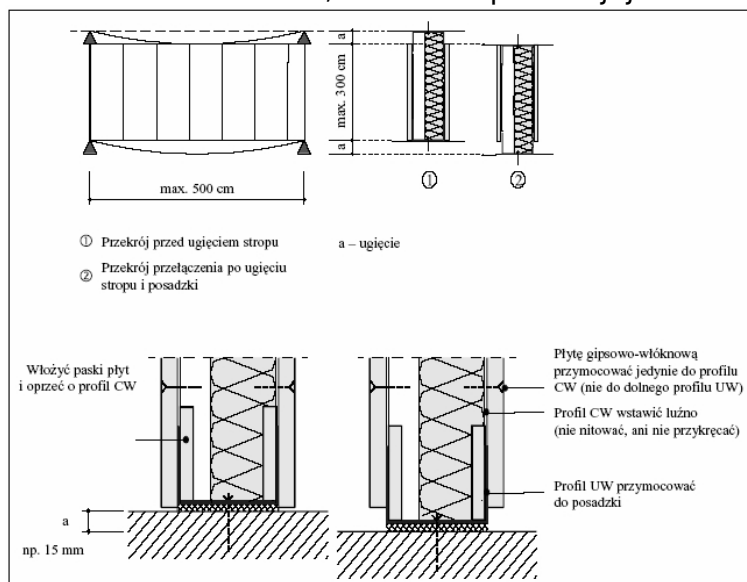
Ściany działowe ulegają rozciąganiu i skurczom wskutek zmian wilgotności i temperatury w pomieszczeniach. W przypadku ścian z poszyciem z płyt gipsowo-włóknowych dylatacje powinny być przewidziane w odległości nie większej niż 800 cm.

Dylatacje w ścianach działowych wymagane są także w miejscach dylatacji, występujących w obrębie konstrukcji budynku.



Dylatacyjne połączenia ścian narażonych na ugięcie stropu

W obrębie połączenia z posadzką konieczne może być zastosowanie środków, które umożliwią swobodne ugięcie podłogi, do której przymocowano szkielet ściany. Środki te powinny zapobiec uszkodzeniu ścian, a także zapewnić jej swobodne ugięcie



5.6. Spoinowanie

5.6.1. Spoinowanie standardowe

Elementy mocujące, łączenia i przejścia przed przystąpieniem do spoinowania fugi należy wyrównać do poziomu pokrywających płyt. Podczas padania światła pod pewnym kątem możliwe jest powstawanie cieni na powierzchni ściany. Powierzchnie tak wykończone nadają się do: pokrywania tapetami (oprócz jedwabnych, winylowych i metalowych), malowania matowego i teksturowanego.

5.6.2. Spoinowanie specjalne

Ten rodzaj spoinowania stosuje się tam, gdzie podłoże powinno być dopasowane do szczególnych warunków oświetlenia (wąski strumień światła) i musi być możliwie gładkie. Efekt taki osiąga się poprzez szerokie szpachlowanie spoin lub pokrywanie masą szpachlową całej powierzchni ściany.

5.6.3. Spoinowanie mechaniczne

Przy powierzchniach powyżej ok. 400 m² racjonalne i ekonomiczne staje się zastosowanie maszyn do spoinowania. Dzięki wykorzystaniu skrzynek szpachlujących o różnej szerokości można optymalnie wykonać wszystkie czynności w procesie spoinowania. Po użyciu przyrządy należy umyć czystą wodą.

5.6.4. Szpachlowanie

Proces wypełnienia i wykańczania połączeń pomiędzy płytami gipsowo-kartonowymi jest ważnym elementem podczas wykonywania prac montażowych z płyt g-k. Prawidłowe wykonanie spoiny gwarantuje trwałe i estetyczne wykończenie powierzchni płyt g-k.

Krawędzie cięte (KC)

Zarówno przy spoinowaniu z zastosowaniem taśmy zbrojącej, jak i bez niej, krawędzie cięte najpierw należy sfazować i oczyścić z pyłu.

5.6.5. Taśmy zbrojące

Dopuszczone jest stosowanie taśmy zbrojącej z papieru lub włókna szklanego. Przy spoinowaniu mechanicznym stosowane są taśmy zbrojące z papieru. Taśmy zbrojące z włókna szklanego nadają się tylko do spoinowania ręcznego.

Spoinowanie krawędzi fazowanych fabrycznie z użyciem taśmy zbrojącej

Rozróżniamy 3 rodzaje taśm zbrojących:

- Taśmę papierową
- Taśmę samoprzylepną siateczkową z włókna szklanego
- Taśmę z włókna szklanego (z fizeliny)

5.6.6. Wykonanie spoinowania

Powierzchnia pod wykonanie spoiny musi być oczyszczona z kurzu i pyłu gipsowego. Ze względu na rodzaj zastosowanej masy szpachlowej lub gipsu szpachlowego rozróżniamy spoinowanie z taśmą zbrojącą oraz bez taśmy zbrojącej. W obydwu przypadkach w pierwszym kroku rozprowadzamy masę szpachlową poprzecznie do linii styku płyt, wciskając ją jak najgłębiej i szczelnie wypełniając całą szczelinę. Następnie ruchem jednostajnym, najlepiej jednym pociągnięciem, rozprowadzamy i wygładzamy masę szpachlową wzdłuż całej spoiny.

5.7. Ważne wskazówki

Taśma zbrojąca jest wymagana w przypadku spoin w elementach budowlanych narażonych na duże obciążenia mechaniczne, jak np.:

- w ściankach działowych z okładziną pojedynczą przy stykach z krawędziami ciętymi;
- w okładzinach przy zabudowie poddaszy, nawet jeśli mają konstrukcję nośną;
- przy wykonywaniu spoin w budynkach szkieletowych;
- przy wykonywaniu spoin narażonych na wstrząsy i drgania, np. w budynkach w pobliżu dróg o dużym natężeniu ruchu samochodowego.

Najwyższą wytrzymałość spoiny uzyskuje się stosując taśmę papierową. Przy pracach tynkarskich i wylewaniu jastrychu znacznie podnosi się względna wilgotność powietrza w pomieszczeniu. Dlatego styki płyt należy spoinować dopiero po zakończeniu wszystkich prac mokrych. W okresie zimowym należy unikać gwałtownego nagrzewania pomieszczeń, gdy na skutek naprężeń wywołanych zmiana wymiarów spoiny płyty mogą pękać. Spoinowanie płyt powinno być wykonywane w temperaturze powyżej 10°C i wilgotności powietrza nie przekraczającej 70%. W przypadku wielowarstwowego pokrycia ścianek płytami gipsowo-kartonowymi należy wypełnić masą szpachlową także styki płyt w warstwach wewnętrznych. W tym wypadku można zrezygnować ze stosowania taśmy zbrojącej w warstwach wewnętrznych.

5.8. Prace wykończeniowe

5.8.1. Podłoże

Elementy wykonane z płyt gipsowo-kartonowych mają gładką powierzchnię, doskonale nadającą się do dalszego wykańczania:

- malowania i pokrywania różnymi materiałami wykończeniowymi. Należy przestrzegać zaleceń producentów farb, tapet, płytek ceramicznych i klejów.

Całe podłoże poddawane dalszej obróbce, także spoiny, musi być gładkie, suche, stabilne, bez zanieczyszczeń i pęknięć.

Dalsza obróbka jest możliwa dopiero po całkowitym związaniu i wyschnięciu masy szpachlowej.

Gruntowanie płyt gipsowo-kartonowych

Przed dalszą obróbką powierzchnie płyt gipsowo-kartonowych i spoiny muszą być za-gruntowane w celu wyrównania chłonności kartonu i masy szpachlowej. Wstępne malowanie rozcieńczoną farbą nie może zastąpić gruntowania. Przed dalszymi pracami (malowaniem itp.) środek gruntujący musi całkowicie wyschnąć.

5.8.2. Farby

Płyty gipsowo-kartonowe można pokrywać dostępnymi w handlu farbami przeznaczonymi do stosowania na płytach gipsowokartonowych.

- Nie należy używać farb produkowanych na bazie mineralnej (wapiennych, krzemianowych, zawierających szkło wodne).
- Powierzchnie płyt g-k nie poddane dalszemu wykończeniu, mogą żółknąć pod wpływem długotrwałego działania światła. W takich przypadkach może się okazać niezbędne nałożenie większej ilości warstw farby niż w przypadku nowych płyt.
- Zawsze wykonywać malowanie próbne. Należy wykonać je na większych powierzchniach płyt gipsowo-kartonowych, obejmujących spoiny i inne miejsca zaszpachlowane.

5.8.5. Tynki

- Na płyty gipsowo-kartonowe można nanosić tynki cienkowarstwowe.
- Przed przystąpieniem do prac tynkarskich należy odpowiednio przygotować powierzchnie, zgodnie z zaleceniami producenta (gruntowanie, zwiększenie przyczepności).
- Aby uniknąć prześwitywania podłoża kartonowego i styków płyt, należy je zabarwić na planowany kolor tynku - zwłaszcza w przypadku nakładania tynku ciągnionego.

5.8.6. Płytki ceramiczne i powierzchnie narażone na zwiększone działanie wody

- Ściany działowe, na których układane będą płytki ceramiczne, należy pokryć podwójną okładziną z płyt gipsowo - kartonowych.

Rozstaw między profilami pionowymi musi wynosić max. 600 mm. Przy okładzinie jednowarstwowej z płyt o grubości min. 12,5 mm należy zredukować rozstaw do max. 400 mm.

- W łazienkach lub w innych wykorzystywanych w podobny sposób pomieszczeniach należy stosować płyty wodoodporne (GKBI/GKFI) z zielonym kartonem.
- Przy układaniu i klejeniu płytek należy stosować się do zaleceń producentów płytek i klejów.

Płytki wg specyfikacji ST-11.

5.9. Sucha zabudowa w pomieszczeniach mokrych (łazienki).

W łazienkach i w pomieszczeniach wykorzystywanych w podobny sposób należy stosować impregnowane płyty gipsowo kartonowe (GKBI) lub płyty (GKFI). Przy okładzinie wielowarstwowej w obu warstwach należy zastosować płyty gipsowo kartonowe typu (GKBI) lub (GKFI). Nie należy stosować płyt gipsowo-kartonowych w pomieszczeniach o stale podwyższonej wilgotności względnej powietrza (np. w łazienkach, zbiorowych natryskach itp.). W pomieszczeniach, w których zastosowano płyty gipsowo-kartonowe, należy zapewnić odpowiednią wentylację. Przed ułożeniem płytek ceramicznych lub uszczelnianiem folią w płynie należy dokładnie zagruntować całą powierzchnię środkiem gruntującym zalecanym przez producenta kleju lub folii.

5.9.1. Uszczelnienie

W obrębie kabin prysznicowych, należy uszczelnić ściany działowe z płyt gipsowo-kartonowych przed przyskającą wodą (min. 2000 mm) za pomocą folii w płynie. W kabinach prysznicowych uszczelnienie powinno sięgać powyżej miejsca umieszczenia wylotu prysznica (min. 300 mm). Płyty gipsowo-kartonowe powinny kończyć się ok. 1 cm nad podłożem. Na całej powierzchni podłogi należy ułożyć uszczelnienie (np. folię

w płynie), które na wszystkich pionowych elementach należy przedłużyć do wysokości co najmniej 150 mm ponad poziom gotowej posadzki. Przy wylewaniu posadzki samopoziomującej należy zwrócić uwagę, aby wilgoć nie dostała się do konstrukcji ściany lub za okładziny ściennie (należy zabezpieczyć je przed wilgocią folią budowlaną). Do układania płytek należy stosować elastyczne kleje, które nie nasiąkają wodą. Spoiny pomiędzy podłogą i ścianami należy wypełnić trwale elastycznym, grzybobójczym materiałem spoinowym (silikon sanitarny).

5.9.2. Montaż instalacji za okładziną ściany masywnej

Wykonanie obudowy ściennej z płyt gipsowo-kartonowych pozwala na ułożenie rur i przewodów bez konieczności pracochłonnego kucia w ścianach masywnych. W takim wypadku rury i przewody należy mocować do ściany masywnej. Obudowy ściennie zaleca się pokryć podwójną okładziną z płyt gipsowo-kartonowych.

Izolacja

Ze względu na izolację akustyczną i ochronę przeciwpożarową obudów ściennych należy wypełnić pustą przestrzeń konstrukcyjną ścian instalacyjnych i okładzin ściennych wełną mineralną. Wełna powinna być tak umieszczona, aby się nie zsuwała, była mocno ubita i wypełniała całą przestrzeń konstrukcyjną.

Instalacje

Przejścia rur i inne otwory należy uszczelnić, ewentualnie można użyć pierścieni samouszczelniających (gumowych). Otwory do przewodów i armatur muszą mieć średnicę większą o 10 mm niż średnica przewodu lub rury, które mają przez ten otwór przechodzić. Na krawędzie cięte i otwory w okładzinie należy nałożyć środek gruntujący, który spowoduje lepszą przyczepność trwale elastycznego materiału spoinowego (silikon sanitarny).

Instalowanie urządzeń sanitarnych

Urządzenia sanitarne należy montować na specjalnych stelażach, przymocowanych bezpośrednio do podłoża nośnego (ściana, podłoga; nie wolno ich mocować do jastrychu pływającego). Armaturę można instalować do zamocowanych pomiędzy słupkami pionowymi profili. W przypadku instalowania urządzeń sanitarnych lub szafek o wadze powyżej 70 kg na 1 m ich szerokości (wraz z obciążeniem użytkowym) nie opartych na podłożu nośnym zaleca się w miejscu podwieszenia tych elementów zastąpić pionowe profile (z blachy gr.2 mm) zamocowanymi do stropu podłoża za pomocą kątowników łączących do profili. Rury należy mocować w sposób zapobiegający drganiom. Taki sposób mocowania wraz z osłonięciem rur kołnierzami z wełny mineralnej wytlumi szum płynącej wody oraz pozwoli uniknąć skraplania się pary wodnej na ich powierzchni.

6 KONTROLA JAKOŚCI ROBÓT

6.1. Badania w czasie wykonywania robót

- Częstotliwość oraz zakres badań płyt gipsowo-kartonowych powinna być zgodna z PN-B-79405 „Wymagania dla płyt gipsowo-kartonowych. W szczególności powinna być oceniana: - równość powierzchni płyt, narożniki i krawędzie (czy nie ma uszkodzeń), wymiary płyt (zgodne z tolerancją), wilgotność i nasiąkliwość, obciążenie na zginanie niszczące lub ugięcie płyt.
- Warunki badań płyt i innych materiałów powinny być wpisywane do dziennika budowy i akceptowane przez Inspektora Nadzoru.

7 OBMIAR ROBÓT

Jednostką obmiarową robót jest 1 m² powierzchni tynku z odpowiedniego materiału. Ilość robót określa się na podstawie projektu z uwzględnieniem zmian zaaprobowanych przez Inspektora Nadzoru i sprawdzonych w naturze.

8 ODBIÓR ROBÓT

8.1. Odbiór podłoża

Odbiór podłoża należy przeprowadzić bezpośrednio przed przystąpieniem do robót okładzinowych. Jeżeli odbiór podłoża odbywa się po dłuższym czasie od jego wykonania, należy podłoże oczyścić i umyć wodą.

8.2. Zgodność z dokumentacją projektową, ST i wymaganiami Inspektora Nadzoru

Roboty uznaje się za zgodne z dokumentacją projektową, ST i wymaganiami Inspektora Nadzoru, jeżeli wszystkie pomiary i badania omówione w p. 6 dały pozytywne wyniki.

8.3. Wymagania przy odbiorze

Wymagania przy odbiorze określa norma PN-72/B-10122 „Roboty okładzinowe. Suche tynki. Wymagania i badania przy odbiorze”.

Sprawdzeniu podlega:

- zgodność z dokumentacją techniczną
- rodzaj zastosowanych materiałów, przygotowanie podłoża
- prawidłowość zamontowania płyt i ich wykończenia na stykach, narożach i obrzeżach
- wichrowatość powierzchni

Powierzchnie suchych tynków powinny stanowić płaszczyzny pionowe, poziome lub o kącie pochyleń przewidzianym w dokumentacji. Kąty dwusieczne utworzone przez te płaszczyzny powinny być kątami prostymi lub posiadać rozwarcie wynikające z wcześniejszych założeń zawartych w dokumentacji. Krawędzie przycięcia płaszczyzn powinny być prostoliniowe. Sprawdzenie prawidłowości wykonania powierzchni i krawędzi suchych tynków należy przeprowadzać za pomocą oględzin zewnętrznych oraz przykładania (w dwu prostopadłych do siebie kierunkach) łaty kontrolnej o długości 2m, w dowolnym miejscu powierzchni. Pomiar prześwitu pomiędzy łatą a powierzchnią suchego tynku powinien być wykonywany z dokładnością do 0,5 mm.

9 PODSTAWA PŁATNOŚCI

Płaci się za wykonaną i odebraną ilość m² powierzchni okładziny wg ceny jednostkowej, która obejmuje

- dla wykonania okładzin z płyt gipsowo - kartonowych na rusztach z kształtowników metalowych - przymocowanie płyt do gotowego rusztu za pomocą wkrętów wraz z przycięciem i dopasowaniem
- dla wszystkich technologii (czynności wykończeniowe)
- przygotowanie zaprawy z gipsu szpachlowego do wyrównania powierzchni okładzin
- szpachlowanie połączeń i styków płyt ze ścianami i stropami
- zabezpieczenie spoin taśmą papierową
- szpachlowanie i cyklinowanie wykończeniowe.

10 PRZEPISY ZWIĄZANE

10.1. Normy

PN-72/B-10122 Roboty okładzinowe. Suche tynki. Wymagania i badania przy odbiorze

PN-B-79405 Wymagania dla płyt gipsowo - kartonowych

PN-93/B-02862 Odporność ogniowa

PN-B-32250 Woda do celów budowlanych

PN-79/B-06711 Kruszywa mineralne. Piaski do zapraw budowlanych

PN-ISO-9000 seria 9000, 9001, 9002, 9003 i 9004 - normy dotyczące systemów zapewnienia jakości

zarządzania jakością

10.2. Inne dokumenty i instrukcje

Informator-Poradnik „Zastosowanie płyt gipsowo – kartonowych w budownictwie” –
wydanie IV – Kraków 1996 r.